



# 黒姫高原スノーパーク 安全報告書(2023年)

- 黒姫第1クワッドリフト (第1リフト)
- 黒姫第2ペアリフト (第2リフト)
- 黒姫第3ペアリフト (第3リフト)
- 黒姫第5ペアリフト (第5リフト)
- スマイル第1ペアリフト (第7リフト)
- 黒姫ペアリフト (第8リフト)
- 黒姫第6リフト【休止中】

令和4年10月～令和5年9月版



志賀高原の山々を望みながら広いゲレンデを気持ちよく滑走が楽しめます (黒姫第1クワッドリフト沿線コース)



コスモス空中散歩と北信五岳が楽しめるパノラマリフト (第3ペアリフト)

## 1. 利用者の皆様へ

平素より、黒姫高原スノーパーク・黒姫 GREEN GARDEN をご利用いただきまして、誠にありがとうございます。

弊社では、「安全の確保」を基本方針の第一に掲げ、全社一丸となって皆様に安心してマウンテン・レジャーを楽しんで頂けるよう、法令を遵守し安全輸送に努めております。

本報告書は、鉄道事業法に基づき、安全輸送の取組みと実態について、広くご理解をいただくために公表するものであります。皆様からの声に耳を傾け輸送の安全に役立てたく、積極的なご意見を頂戴できれば幸いです。

株式会社 ME リゾート黒姫  
代表取締役 一ノ本 達己

## 2. 基本方針と安全目標

### (1) 基本方針

当社の経営理念の第一は、安全の確保です。「安全基本方針」を次のようにあげ、代表取締役以下従業員に周知・徹底しております。

1. 一致団結して輸送の安全の確保に努めること。
2. 輸送の安全に関する法令及び関連する規定をよく理解するとともにこれを遵守し、厳正、忠実に職務を遂行すること。
3. 常に輸送の安全に関する状況を理解するよう努めること。
4. 職務の実施に当たり、推測に頼らず確認の励行に努め、疑義のある時は最も安全と思われる取扱いをすること。
5. 事故・災害が発生した時は、人命救助を最優先に行動し、すみやかに安全適切な処置をとること。
6. 情報は漏れなく迅速、正確に伝え、透明性を確保すること。
7. 常に問題意識を持ち、必要な改革に取り組むように努めること。

### (2) 安全目標

令和4年度索道（リフト）輸送安全目標は次表のとおりです。

| 区分     | 項目     | 内容        |
|--------|--------|-----------|
| 定量的な目標 | 索道運転事故 | 発生件数0をめざす |

### 3. 事故の発生状況とその再発防止措置及び機械的要因によるリフト事故防止措置

#### (1) 索道運転事故（索道人身障害事故）

令和4年度は、索道事故及び索道係員による人身障害事故等は発生しませんでした。

#### (2) リフトの機械的要因による事故を防ぐリフト点検・整備

昨今、国内のスキー場でリフトの整備不良が原因と思われる事故が多数発生しております。利用されるお客様が安心してご利用いただける施設をご提供できるよう日々、注意をはらい運行しております。

#### (3) 災害（地震や暴風雨、豪雪など）

令和4年度、災害による運行休止はありませんでした。

#### (4) インシデント（事故の兆候）

令和4年度、国土交通省へのインシデント報告はありません。

#### (5) 行政指導等

令和4年度、国土交通省からの行政指導等はありません。

### 4. 輸送の安全確保のための取組み

#### (1) 人材教育

当社では、令和4年度も、安全輸送のために、北陸信越索道協会の索道技術研修会に学んだ知識を、従業員に伝達し、専門的な知識の向上を図っております。また、ご利用いただく皆様の安全に役立つよう、シーズン営業開始前に施設及び取り扱いについての安全教育を実施しております。また、お客様への接客マナー研修及び営業方針等の伝達始業式（オリエンテーション）も毎年実施しております。



## (2) 緊急時対応訓練

毎年、夏季シーズンと冬季シーズンの営業開始前に、リフト職員一同にて救助訓練ならびに乗降場の接客対応等の研修を実施しています。



## (3) 安全のための投資と支出

安全の維持・向上のため、シーズンオフの間に各リフトの点検修理を行っております。

### 主な実施工事

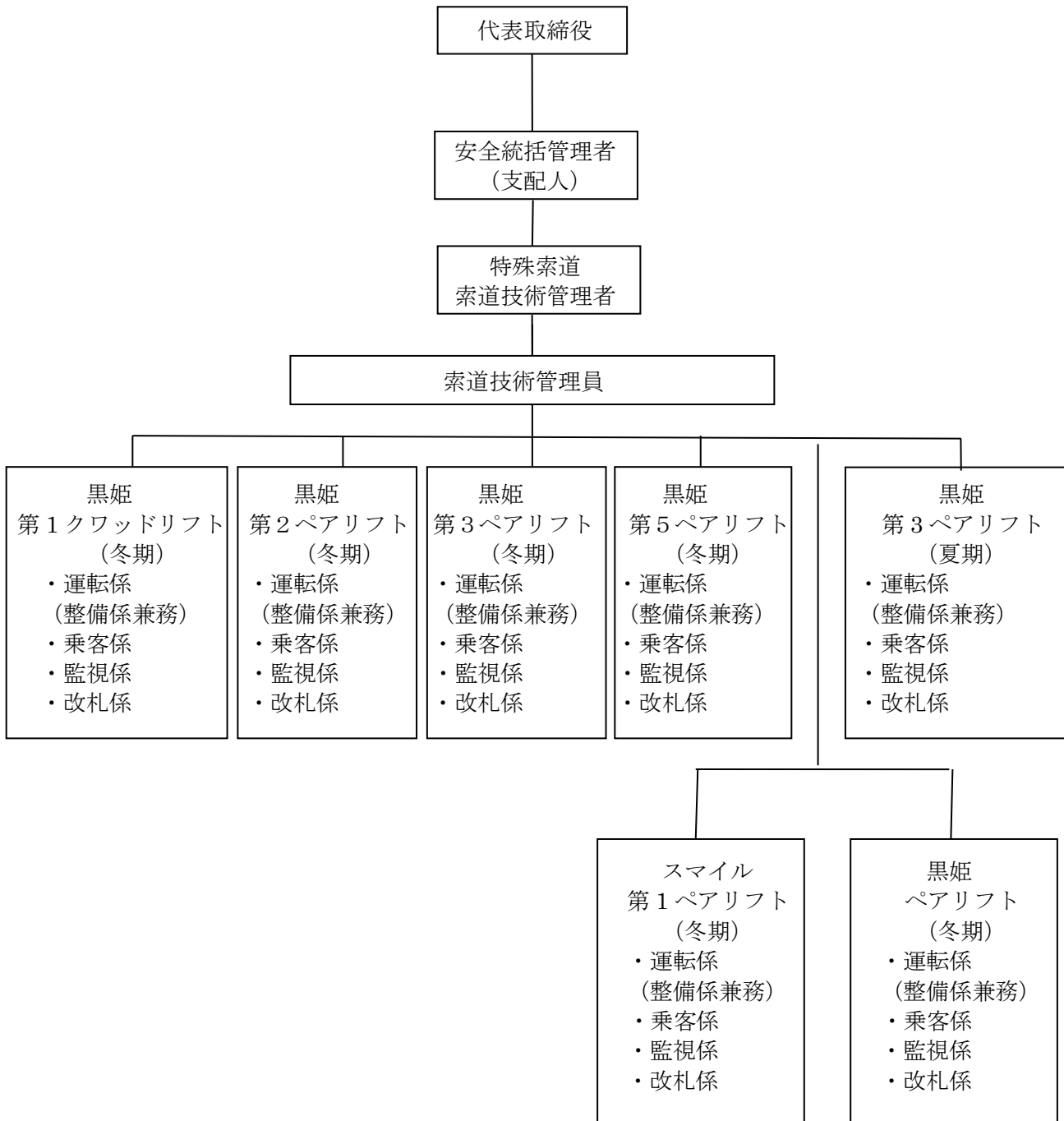
|             |                                |
|-------------|--------------------------------|
| 黒姫第1クワッドリフト | ワイヤー交換、油圧緊張ユニット更新、索輪交換、オイル交換ほか |
| 黒姫第2ペアリフト   | 握索機整備、索輪交換、電気部品交換、オイル交換ほか      |
| 黒姫第3ペアリフト   | 握索機整備、索受整備、索輪交換、オイル交換ほか        |
| 黒姫第5ペアリフト   | 握索機整備、索輪交換、オイル交換、電気部品交換ほか      |
| スマイル第1ペアリフト | 握索機整備、索輪交換、オイル交換ほか             |
| 黒姫ペアリフト     | 索輪交換ほか                         |

### ➤ 令和5年度主な実施予定工事

|             |                             |
|-------------|-----------------------------|
| 黒姫第1クワッドリフト | 握索機整備、索受整備、制動機ユニット更新、索輪交換ほか |
| 黒姫第2ペアリフト   | 握索機整備、索輪交換ほか                |
| 黒姫第3ペアリフト   | 握索機整備、緊張シリンダー更新、索輪交換ほか      |
| 黒姫第5ペアリフト   | 握索機整備、索輪交換ほか                |
| スマイル第1ペアリフト | 握索機整備、索輪交換ほか                |
| 黒姫ペアリフト     | 握索機整備、索輪交換ほか                |

## 5. 当社の安全管理体制

代表取締役をトップとする安全管理組織を構築し、各責任者の責務を明確にしています。  
各現場にて、ヒヤリ・ハットやお客様からの苦情改善要望等が発生した場合は、索道技術管理者への朝礼時及び臨時招集により、その内容を伝達し、日々の業務に反映させております。



|                     |  |
|---------------------|--|
| 代表取締役               | 輸送の安全の確保に関する最終的な責任を負う。   |
| 支配人<br>(安全統括管理者)    | <p>索道事業の輸送の安全確保に関する業務を統括する。</p> <ul style="list-style-type: none"> <li>・安全確保を最優先とした輸送業務の実施及び管理部門を統括管理する</li> <li>・全職員に対し、関係法令等の遵守と安全第一の意識を徹底させる</li> <li>・輸送業務の実施及び管理の状況について、随時確認を行い、必要な改善措置を講ずる</li> <li>・輸送の安全確保に関する事業運営上の重要な決定に参画し、社長、役員または管理職その他関係する責任者に対し、輸送の安全確保に関し、その職務を行う上での必要な意見を述べる</li> </ul> |
| 副支配人<br>(索道技術管理者)   | <p>安全統括管理者の指揮の下、索道の運行を管理、索道施設の保守の管理、その他の技術上及び係員教育等の事項に関する業務を管理する。</p> <ul style="list-style-type: none"> <li>・索道施設の保守に関する事</li> <li>・索道の運行に関する事</li> <li>・係員の教育訓練に関する事</li> <li>・異常時の現場の総括指揮に関する事</li> <li>・通達に基づき国土交通省が実施する研修会等に参加すること</li> </ul>   |
| 主任、副主任<br>(索道技術管理員) | <p>索道技術管理者の指揮の下、索道の運行を管理、索道施設の保守の管理、その他の技術上の事項に関する業務を管理する。</p> <ul style="list-style-type: none"> <li>・索道の運行に関する事</li> <li>・索道施設の保守管理に関する事</li> <li>・索道の運行及び施設の保守管理に関する業務について、随時、索道技術管理者へ報告する。</li> </ul>  |

## 6. 利用者の皆様の連携とお願い

(1) 「黒姫高原スノーパーク・黒姫 GREEN GARDEN は  
“お客様の声”を大事に反映させていただいております」

より安全で信頼されるリフト運行管理ができるように、また快適な施設提供によりご満足していただけるため、お寄せいただいた“お客様の声”を役立てています。

### (2) リフト乗車時の注意事項

- ① 乗り方に慣れないお客様は、係員にそのことを申し出てください。
- ② 小さいお子様とご乗車される際には、静かに乗っていただくようご指導願います。また、乗車中のお子様の管理にも十分な配慮をお願いします。
- ③ リフト乗車中の喫煙もご遠慮ください。
- ④ 空き缶・タバコの吸殻（特に夏期営業時は火災の原因にも繋がります）・その他の物品等を、乗車中にリフトから投げ捨てないでください。
- ⑤ リフト搬器（椅子）から飛び降りたり、搬器（椅子）を揺らさないでください。
- ⑥ 所定の乗降所に到着した所で、乗り降りしてください。
- ⑦ 衣服、携行品、髪の毛等が、施設に巻き付かないようご注意ください。
- ⑧ 風があるときは、帽子等、飛ばされないようご注意ください。
- ⑨ 履物（サンダル等）は、乗車中に、落とさないようご注意ください（夏期営業時）。
- ⑩ 改札後は、係員の指示に従ってください。
- ⑪ 酒酔いでの乗車はご利用できません。
- ⑫ その他係員が危険と判断した場合はご利用できません。

## 7. ご連絡先

安全報告書へのご感想、当社の安全への取組みに対するご意見をお寄せください。

### 黒姫高原スノーパーク 黒姫 GREEN GARDEN

〒389-1303

長野県上水内郡信濃町大字野尻3807

株式会社MEリゾート黒姫

黒姫高原スノーパーク 黒姫 GREEN GARDEN

TEL 026-255-3171 FAX 026-255-3173

E-mail info@kurohime-kogen.co.jp